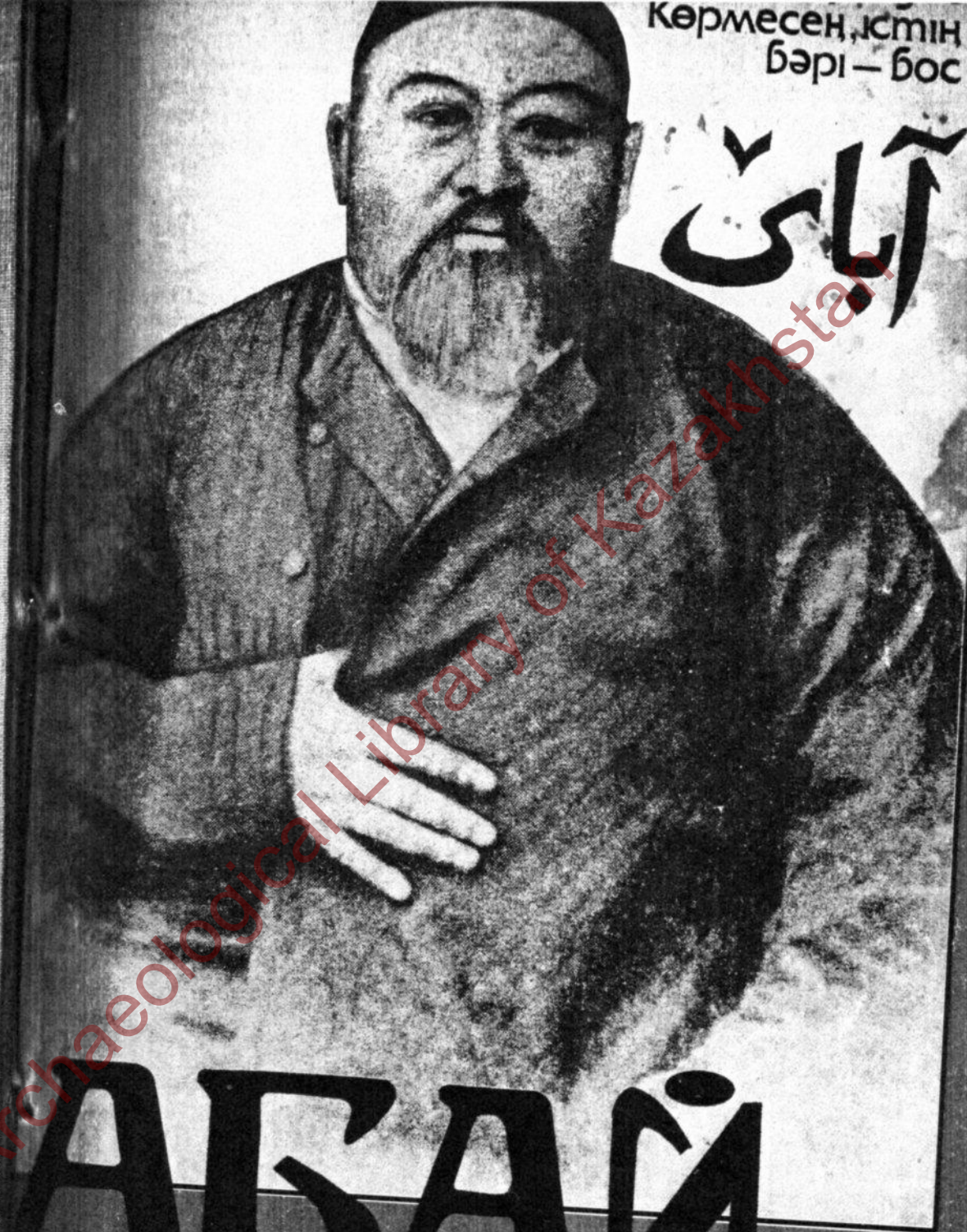


Көрмесен, істің
бәрі – бос

Абай



АБАЙ

1-2000

*Зейнолла САМАШЕВ - тарих ғыл. кандидаты,
Ә.Х. Марғұлан атындағы Археология
институтының бөлім меңгерушісі.
Сағынтай СҮНФАТАЙ, Гүлнәр ЖҮМАБЕКОВА -
осы институттың ғылыми қызметкерлері.*

АЛТАЙДАҒЫ БЕРЕЛ ОБАЛАРЫ

1998 жылы ҚР ҒА-ның Ә.Х. Марғұлан атындағы археология институтының қазақ-француз біріккен археологиялық экспедициясы (ҚФАЭ) қазақ Алтайының биік таулы аңғарындағы ежелгі көшпелілердің жерлеу ескерткіштеріне кешенді археологиялық қазба жұмыстарын жүргізуді қолға алды.

ҚФАЭ-ның зерттеу үшін осы аталған аймақты таңдап алуы кездейсоқ болған жоқ. Өйткені, қасиетті Алтай төдірегі - ежелгі көшпелілер өркениетінің алтын бесігі, өзінің географиялық орналасуындағы тиімділігіне байланысты өте көне замандардан бері Евразия кеңістігінде өткен көшпелі халықтардың толасыз көші-қон процесстерінің тоғысар торабы, алуан түрлі этно-мәдени байланыстардың қайнаған ортасы болды. Сондықтан да Алтайлы тарихи-археологиялық тұрғыдан жан-жақтылы зерттеудің өзі ежелгі көшпелілер өркениетінің төлума, өрі синкретті болмысын айқындау, түрлі тарихи мәдениеттердің өзара сабақтастығын анықтау істерінің шешуші түйіні болар сөзсіз.

Соңғы оншақты жыл аясында Қытайдың Синьцзян өлкесінің бірсыпыра аудандарынан кейінгі қола және ерте темір дәуірінің ескі қорымдарынан табиғи-климаттық жағдайларға байланысты қатып-семіп, мумияланған адам мүрделерінің көптеп табылуы, әсіресе, осы 90-шы жылдардың басына бері Ресей археологтарының Қазақстан шекарасының іргесінен - Алтайдың Үкөк таулы үстіртіндегі Ақ Алаха, Құтыргантас обаларынан "мәңгілік тоң" астында мұздап-қатып мумияланған адам және жылқы мүрделерін табуы бүкіл әлемнің, әсіресе, қазақ археологтарының күшті ынта-ықыласын тудырды. Өйткені,

"Алтай кереметі" деп аталып кеткен мұндай тоң басқан обалар археология ғылымының тарихында ең бірінші рет 1865 жылы қазақ жерінде, оның ішінде дәл осы Берел қорымдарында атакты ғалым В.В. Радлов тарапынан естелікке алынып, тұңғыш қазба жұмысы жүргізілген еді.

Қазіргі заманғы ғылымда осындай "мәңгілік тоңдаған" обалардан алынған органикалық материалдар мен адам және жылқы мүрдесінің қалдықтарын молекулярлық биология, генетика, медицина, антропология, палеозология және т.б. жаратылыстану ғылымдарының ең жаңа жетістіктері арқылы аса жоғары ғылыми деңгейде зерттеп-білудің мүмкіндігі бар. Қазақстанда осы тектес ескерткіштерді ашып, кешенді түрде зерттеу жүргізудің қай жағынан болмасын мығымдылығы мол, сонымен бірге ол аса маңызды ғылыми өрі практикалық мәнге ие. Себебі, бұл арқылы ең алдымен евразиядағы іргелі де ұзақ тарихқа ие қазақ ұлтының этногенезін, нақтылап айтқанда, қазақ жеріндегі ежелгі тайпалардың генетикалық кодының кейінгі ұрпақтарына ауысуы мен өзгеріске ұшырауы проблемасын жан-жақтылы зерттеп анықтауға болады. Бұдан сырт, осы заманғы ғылымда археологиялық ескерткіштерді сақтаудың, жөндеп, қалпына келтірудің және зерттеп танудың жаңа ғылыми әдіс-тәсілдері жарыққа шығып отыр. Бұл да бұрынғы белгілі және белгісіз болып келген тарихи-мәдени мұрағаттарды жана қырынан зерттеп-зерделеп, қазақ мәдениетінің түп-төркінін және қалыптасу кезеңдерін одан өрі тереңдей айқындап білудің көкжиегін кеңейте түсер еді.

Міне, осындай ғылыми ынтаның жетегімен ҚФАЭ-сы өзінің 1996-1997 жылдары жүргізген барлап-тексеру

жұмыстарының негізінде Шығыс Қазақстан облысының Ресей, Қытай және Моңғолия елі шекараларының түйісер тұсына орналасқан Қатонқарғай ауданына қарасты Берел қорымындағы екі обада 1998 жылдың тамыз-қыркүйек айларында қазба жұмыстарын бастап кетті.

Берел қорымы Бұқтырма өзенінің оң жақ жағасындағы биік таулы аңғарға (1100 м.), Ақ Берел өзенінің Бұқтырмаға құяр мүйісінен орын тепкен Берел ауылынан оңтүстік-батысқа қарай 7-8 км. жерге орналасқан. Солтүстік-шығыстан оңтүстік-батысқа қарай созылып жатқан аңғардың ені 2 км. деп асады. Аңғардың бас-аяғы қайың, былқарағай, самырсын, шырша аралас орманмен көмкерілген. Алтайдың Кемпір, Қайнар, Қарашоқы, Бетеу деп аталатын жоталарымен қоршалған. Ғажайып табиғаттың тылсым сырларын жете білген арғы ата-бабаларымыз өздерінің мәртебелі кісілерінің мүрдесі о дүниеде де шірмей, бұзылмай, “жазған жері жайлы болсын” деп аса терең етіп қазған көрдің ішінде жасанды түрде мәңгілік тондаған күйінде қалуы үшін осындай төрт атырабын биік тау қоршаған аңғарға, жаздың ұзақ күнінде көлеңке көпке дейін кете қоймайтын жайлы жерге әкеліп жерлеуі де тегіннен-тегін емес көрінеді.

Берел қорымы үлкенді-кішілі бірнеше ондаған обалардан құралады, олар көбінесе солтүстік-батыстан оңтүстік-шығыс бағытта бір-екіден, кейде үш-төрттен топ болып, қатар тізбектеле орналасқан. Қазылған ескерткіштердің біреуі қорымның оңтүстік-батыс тобындағы обалардың ішіндегі ең ірісі, әрі солтүстік-батысқа қарай шеткері орналасқан. Ал екіншісі - қорымның солтүстік шығыс тобындағы бір-біріне жалғасып тұтасып жатқан үш обаның ортаншысы.

Алғашқы қазылған обаның диаметрі 34,4 м., биіктігі 1,70 м. Оба үйіндісінің сыртқы көрінісі сопақша формалы болып, үйіндінің ортасына таманғы тұсы төмен қарай отырып кеткен. Ескерткіштің жер бетіндегі құрлысының негізі - алдын ала дайындалған алаңда обаның ортасынан бастап ірі жалпақ тастарды қара топырақпен шығыздай отырып төсеп жасаған платформадан (тағандық) тұрады. Оба үйіндісінің етегі ірі тақта тастармен бірнеше қатар етіліп қаланып тиянақталған, ал оның арасы ұсақ тақта және малта тастармен төмгеріле жабылған (1 сурет). Обаны қазып 2,70-4,05



1-сурет. Обаның кескіпдегі схемасы.

м-дей тереңдікке жеткенде қабірдің ішкі құрылысының бөренелері көріне бастады. Қабір шұңқырының оңтүстік жартысына төбесі ұзынынан 5 лапа кеспелтек бөренемен жабылған ағаш қима (2 x 3,80 м.) орналасқан, оның үстін араларын бұтақ-шырпылармен нығыздай отырып қайың қабығымен екі қабат етіп жапқан. Дәл сол жоғарғы тұстан қиманың қабырғаларын бойлай төмен қарай қайыңтозбен қымталған. Көрде тоналған кезде лақтырылған қима жабығының бөренелері және әр алуан заттар жатыр. Қиманың сыртында жирен немесе күрентөбел жылқы мүрдесінің қалдығы және ат әбзелдері бар, олар: ер-тоқым, ою-өрнек бедерленген былғары бөстек, қиғандан жасалған және жіптен тоқылған бұйымдардың бөлшектері, аңдардың айқасқан көрінісі бедерленген шағын ағаш текшелер, екі басы зооморфты бейнеде ағаштан жасалған жүгеннің сулығы, ат маскасындағы үш жұп ағаштан жасалып, сырты былғарымен қапталып, жұқа алтынмен апталанған таутеке мүйізіннің моділі, ағаштан жасалған қалқан күлақты қанатты және айдарлы грифонның үлкен мүсіні т.б.

Обадан табылған заттардың ішінде жыртқыш және шөп қоректі жануарлар бейнесін бұрын белгілі хронологиялық шеңбер аясында салыстырып, салғастыру арқылы олардың Алтайдың ежелгі көшпенділері мәдениетінің орта (б.з.д. V ғ.) және соңғы (б.з.д. IV ғ.) кезеңіне тән екенін анықтадық. Оған тау ешкінің имек мүйізі іспеттес ағаш маска мысал бола алады. Көптеген зерттеушілердің пікірінше мұндай бейнедегі туындылар Пазырық мәдениетінің орта кезеңіне тура келеді. Жалпы тау текенің басы түріндегі өшекейлердің әртүрлі нұсқалары Алтайдың скиф-сақ тайпалары өнерінде өте кеңінен тараған.

Обадан табылған заттардың ішінде

мысық тұқымдас жыртқыштың бұғыға шауып жатқан көрінісі бейнеленген ағаш текшелер бар. Онда жыртқыш бірден бұғының мойынына ауыз салған, алдыңғы аяғымен де жануардың желке тұсынан шеңгелдеген. Тым кеуделі, алып тұлғалы жыртқыш шұғыл шабуылмен жануарды бас салған кезде өз екпінімен бүкіл артқы денесі бүгіліп түсіп, аяқтары жоғары қарай имііп, бұрылып кеткен. Алға қарай зытып бара жатқан бұғы жыртқыш бас салған кезде жоғары қарай тік шапшыған, денесінің арт жағы бүктетілген, аяқтарымен жыртқышты теуіп жатқандай көріністе бейнеленген. Мұндай стилистикалық белгілер мен әдістер аталған мәдениеттің соңғы кезеңінің (б.з.д. V-VI ғ.ғ.) сипаттарына тән. Скиф-сібір өлемінің өнерінде кең тараған мұндай сюжет Алтайдың ертедегі көшпелілерінің бұйымдарында да жиі қайталанады.

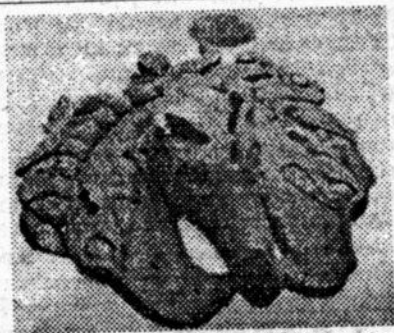
Осы обадан табылған өзіне әртүрлі жануарлардың образын біріктірген синкретті фантастикалық тіршілік иесі - грифондар да өзіндік ерекшелігімен өзгешеленеді. Оларда жалпы Алтай өнеріндегі образдарға тән белгі-қасиеттермен бірге, Пазырлық ескерткіштерінің өнер бұйымдарында әзірше белгісіз деталдар да бар. Мысық тұқымдас жыртқыш тұлғалы грифон мүсінінің басы имек тұмсықты, ауызы доға тәрізді дәу бүркіттің басы түрінде бейнеленген. Оның көзінің арт жақ тұсынан төменгі жақ сүйегіне дейін рельефті әдіспен гүл жапырақшалары тәрізді “жағалық” бедерленген, ал күжірейген желкесінде төбесінен шоқтығына дейін тағы да рельефті әдіспен бұжыр-бұжыр айдаржалы бедерленген. Жапсырма құлағы ұзын жапыраққа ұқсайды, теріден жасалған мүйізі (әдеттегідей ол да жапырақша алтынмен апталған тәрізді) желкесіне қарай қайырылған. Грифонның бүйірінде канаттарын (теріден жасалған болса керек) бекіткен ойықтың ізі бар. Аталған жануар бейнесінің нақты баламалы үлгісі Алтайдың ертедегі көшпелілерінің өнер туындылар арасынан қазірше кездескен жоқ, алайда Л.Л. Баркованың топтастыруы бойынша оны шартты түрде “бүркітбасты” грифондар тобына жатқызуға болады.

Обадан табылған заттар ішінде Алтай көшпелілерінің тағы аң стиліндегі тамаша үлгілердің бірі болып табылатын бұйым - екі басы бір-бірінен аздап өзгешелігі бар грифонның бас бейнесімен бедерленген ағаш сулық бар (кезінде алтынмен апталған).

Грифондардың тағы да бір түрі - жылқы грифондар. Ол ат әбзелдерінің бөлшегіне - жұқа текше ағашқа ойып салынған. Бұйым жарым-жартылай сақталған, бедері онша шығынқы емес. Күрделі композициясының ішінен екі жануардың сұлбасын аңғаруға болады, соның бірі - жылқы грифон, енді бірі - мысық тұқымдас жыртқыш аңның бейнесі.

Осында табылған олжалардың ішіндегі ең бір ықылас аударатыны - ағаштан жасалған, әрі терімен қапталып, алтынмен апталған таутекенің мүйізінің көшірмесі болып табылады. Олар жиыны үш жұп, барлығы да доға формалы, олардың бәрі де аттың басына кигізілетін масканың бөлшектері. Ат маскаларының осыған ұқсас бөлшектері кезінде таулы Алтайдағы Бащадар 2 және Тузқа 1 обаларынан табылған-ды.

Грифон мүсіні аталмыш ат әбзелінің бір элементі болса керек. Осы текте мүсіншелер Пазырлық мәдениетінің өзге обаларынан да табылған; мысалы теріден жасалған құлағы, мүйізі және құйрығы бар ағаш аттың мүсіні. Онда таутекенің мүйізі тәрізді етің алтынмен аптаған қаптауының бөліктері де сақталған. Бұл мүсіншелер кейді өліктің бас киімін әшекейлеуге арналған. Сол сияқты төбесінде тау текенің мүйізі бар қанатты аттың мүсіншесіме. Есік обасынан табылған “алтын адамның” бас киімі әшекейленген. Қабі ішіндегі жирен ат, оның ағаштан, алтыннан жасалған әбзел-әшекейлермен маскамен тұтастай жабдықталуы Алтайдың ертедегі көшпелілерінің жерлеу - ас беру гүрпын білдіретін ерекше мәнге ие. Ағаштан аса жоғары көркемдікпен жасалып, өте жұқа алтынмен апталған барлық бұйымда күнделікті өмірде пайдалану үшін емес, арнайы жерлеу рәсімі үшін, немермарқұмның бақи өлемдегі қажеті үшін дайындалған деуге болады. Қабірге те



2-сурет. Обадан алынған заттардың бірі.

ана жирен аттарды қосып көмудің өзі де Күнге табынушылыққа байланысты діни-мифологиялық нанымның белгісі болып табылады.

Келесі қазылған оба диаметрі 18 м., жер бетінен биіктігі 1,05 м., ол өзінің екі жағындағы қанаттас обалармен өз заманында жер беті деңгейінде өтектерін бастыра тастан қалап жасалған “жол” арқылы тұтасып жатыр. Ескерткіштің жер бетіндегі құрылысы - формасы тура “тақияға” немесе “кигіз үйге” ұқсатылып, таудың әртүрлі сұрғылт-көкшіл тақта тастарынан қаланған үйінді. Үйіндінің үсті ұсақ (5 x 9 см.) малта тастармен тығыз қабылған. Обаның сыртқы “сауығы” оның құрлысының ішкі термореттеушісі ролін атқарса керек. Ал, сауықтың етек жағында, гүл жапырақшалары немесе табактың ернеуі төрізді жалпақ тастардан қаланған обаның сыртқы тиянақтастарының үстіне жапырластырылып, бет жағын ұсақ малта тастармен нығыздай отырып, ені 1,5-1,7 м-дей келетін “белдеу” қаланған. Тас “белдеу” өз заманында-ақ шым қыртыстармен жабылған. Сыртқы тас “белдеудің” өзі прагматикалық қана емес, мифтік-ғұрыптық мәнге де ие сияқты, яғни ол о дүние мен бұл дүниенің шекарасы, немесе “пәнилік-бакилық” әлемді бір-бірінен бөліп тұрушы қамалдың символы болуы мүмкін.

Қабір шұңқырының көлемі 3,25 x 3,90 м. Шұңқыр қабырғаларында қайың қабығының шірінділері, ал түбіне таяу жерде тігінен орнатылған кеспелтек ағаштардың ізі болды. Шұңқырдың солтүстік-батыс жағынан 3,60 м-лік тереңдікте ірі тастардан қойылған текшеде төрт жылқының қаңқасы табылды.

Қабірден темір ауыздықтың сынығы, ою-өрнегі бар құмыралардың сынықтары, жүқа алтын жапырақшалар және өте жақсы сақталған сүйектен жасалған жебенің ұшы табылды.

Аталған обаның жерлеу ғұрпындағы басты ерекшелік-ағаштан кималап жасалған көр және оның сыртында, солтүстік-шығысында жылқы қаңқаларының жатуы. Бұл Алтайдың ертедегі көшпелілерінің ескерткіштерінің көпшілігіне тән сипат. Жалпы, сол заманда үш немесе одан да көп жылқыны көбінесе әлеуметтік мәртебесі жоғары кісілердің моласына бірге қосып көметін болған.

Біз бұл ескерткіштерді б.з.д. V-IV ғ.ғ. -да жасаған деп тұжырымдан отырмыз.

Берел ескерткіштерін әйгілі Пазы-

рық мәдениетіне тән деп толық сеніммен кесіп айта алғанымызбен, оның этникалық атрибуциясы әлі де түбегейлі шешілмеген мәселе. Жалпы Алтай төңірегіндегі ертедегі темір дәуіріне тән археологиялық мәдениеттерді антик авторларының жазбаларынан белгілі болған аты аңызға айналып кеткен тайпалар-Аримаспылар (жалғыз көзділер), Аргиппейлер - “Алтын Қорыған Грифтер” және т.б. этникалық топтармен нақты теңестіру мәселесі туралы тарихи әдебиеттерде бірыңғай пікір қалыптасқан жоқ. Жеке өз алдына екшеп-талдауды талап ететін мұндай күрделі мәселе туралы зерттеуімізді кейінге қалдыра тұрып, қазір тек көкейге түйген кейбір жәйттерді айта кетелік.

Осы мәселені зерттеушілердің дені антик авторларының жазбаларымен бірге көне қытай деректерін, оның ішінде көбінесе Хань дәуірінен бергі ресми жазба деректерді ғана пайдаланып, ал Хань дәуірінен бұрынғы (б.з.д. III ғ-ға дейінгі) жазба деректерге көп назар аудармай келеді. Бір қызығы, ол жазбаларда антик авторлары келтіретін аңыз-өңгімелермен үндес-ұқсас тұстары кездеседі. Сондай жазбалардың бірі - б.з.д. 280 жылы бір қытай князіннің зиратынан кездейсоқ табылған “Му тяньцзэчжуан” (жазылған уақыты, өріне, одан бұрын, б.з.д. V ғ. деп топшыланады) авторы мүдде белгісіз (“Му тяньцзэнің өмір баяны”) атты кітап. Онда патша Чжоу Муванның солтүстік-батыстағы алыс елдерге жасаған-қиял-ғажайып аңызға толы саяхаты туралы өңгімеленеді: патша Куньлунь атты таудан (қытай ғалымдарының пікірінше бұл Алтай тауын меңзейді, кейін бұл атау қазіргі Куньлунь тауына ауысқан) асып түсіп, одан соң Хэйшуй (“Қара Өзен”) өзенін бойлап отырып, Си ванму (батыстағы елдің патшайымы) елі жайлап отырған Яочи (“Жұмақ көл”) көліне келіп жетеді. Осында ол қауырсын-жүндерін түлетіп, мамырлай ұшып-қонып жүрген қисапсыз көп құстарды көреді... (Сунь Пэйлян, 1985, 8 б. Ван Чжйлай, 1986, 54 б.) Міне, бұлар скифтердің солтүстігіндегі Аримаспы және “Алтын Қорыған Грифтер” елінде күн суық, аспан кеңістігінде құстар қаптап ұшып жүреді-міс деген аңызбен үндеседі. Геродот оны жапалақтап жауған қарға теңейді.

Қытайдың шамамен б.з.д. V-III ғ.ғ. да жазылған екінші бір кітабі - “Шань хайцзин” (Тау мен Теңіз кітабі) атты көне жазба да тілге алынатын алыс солтүстіктегі жалғыз көзділер елі - И му го (И жалғыз, бір, му- көз, го- мемлекет) туралы аңыз да Аристейдің

аримаспылар (жалғыз көзділер) жайындағы аңыздарына үндес келеді. Демек грек-қытай мифтік аңыздарындағы ұқсас сарындардың болуы кездейсоқ емес, олардың шығу төркінінде бірінғай негіз бар. Бөрінен де маңыздысы - көптеген қытай ғалымдары жоғарыдағы "Му тяньцзэчжуань" да жазылған географиялық атаулар - "Куньлунь", "Хэйшуй", "Яочи" ді жеке-жеке Алтай тауы, Қара Ертіс өзені және Зайсан көліне теңестіреді (Сунь Пэйлянь, 1985, 8 б. Ма Юн, Ван Бинхуа, 1990, 13 б.).

Қазіргі Куньлуньда өндірілетін нефриттің даңқының шығуына байланысты Куньлунь атауы Хань дәуірінен бастап Хотанның оңтүстігіндегі қазіргі Куньлунь тауына ауысқан. Хань дәуірінен бұрынғы қытайға белгілі болған нефриттер Алтай, Саян тауларының нефриті. Қытай жазбаларындағы нефрит (қытайша юйши) Куньлунь тауымен ғана емес, ең маңыздысы юэчжи этнонимімен байланыстыра алады. (Ма Юн, Ван Бинхуа, 1990, 14 б.).

С.И. Руденко "юэчжи" этнонимі б.з.д. I мыңжылдықтың орта шенінде Алтайды мекендеген көшпелі тайпалардың қытайша жиынтық атауы деп есептейді. (Руденко С.И., 1960, 17 б.). Қытай ғалымдарының да юэчжилердің тарихы, өсіресе олардың негүрлым ертеректегі тарихы туралы бірінғай тұжырымы жоқ, десе де олардың бірсыпырасының бірлікке келе бастаған пікірі бойынша қытайға юэчжилердің тек шығыстағы бір бөлігі ғана белгілі болған, ал олардың негізгі бөлігі Алтай, шығыс Тянь шань және Жоңғария төңірегінде өмір сүрген (Ма Юн, Ван Бинхуа, 1990, 14 б. Линь Мэйсунь, 1997, 16 б.). Шетелдік бірсыпыра тарихшы-лингвист ғалымдар (О. Менхен-Хальфен, Э. Пулльбэнк, Сиратори Куракити, Д. Синор, Линь Мэйсунь және т.б.) юэчжилер көне Тохар тілінің бір диалектінде сөйлеген халық деп есептейді. Линь Мэйсуньнің зерттеуі бойынша қытай-тибет тілдеріндегі Лун (айдаһар) сөзінің этимологиясы көне Тохар тіліндегі "Төңірі, күдай, жылқы" деген сөздерімен, және де этнонимімен байланысты. (Линь Мэйсунь, 1997, 17 б.). Соңғы жылдары Синьцзян жерінен ашылған көне мумияларды көптеген ғалымдар көне Тохар тілінде сөйлеуші юэчжилердікі (тохарлардікі) деген пікірге тоқтаған. (Сюй Вэнькань, 1996, 77 б.).

Біздіңше, бұлар мәселенің беті ғана. Жалпы, Алтай төңірегіннің ертедегі көшпелілерінің, соның ішінде біз зерттеп отырған ежелгі Берелдіктердің

этникалық кескін-келбетін анықтауда біздің алдымызда әлі талай толғақты, күрмеуі киын түйіндердің тұрғанын айтуымыз керек.

Ежелгі Алтай көшпелілерінің аса жоғары дәрежеде өркендеген Пазырық мәдениетінің ескерткіштері (Пазырық, Шибө, Туяқты, Башалар, Ақ алаха, Құтырғантас, Берел обалары т.б.) Алтайдың қазіргі жергілікті халықтарының, оның ішінде өсіресе саны да көп, жері де кең іргелі де байырғы халық - Қазақ мәдениетінің тарихындағы орны мен маңызын зерттеу ғылымдағы аса көкейтесті мәселе болып табылады. Аталған мәдениетті ашу мен зерттеуге теңдессіз үлес қосушы С.И. Руденко, М.П. Грязнов, С.В. Киселев, Ә.Х. Марғұлан қатарлы білікті ғалымдар өз еңбектерінде осы мәселені әрдайым назардан тыс қалдырмай, Алтайдың ежелгі көшпелілері мен кейінгі қазақтардың тарихи-мәдени туыстық-сабақтастығы туралы оны қазақ этнографиясы, антропологиясы, діни-салттық ғұрыштары, бейнелеу өнері және шаруашылық-мәдени болмысының өзгеде көптеген қырларымен салыстыра отырып, аса келелі пікір - тұжырымдар жазып кеткен еді. Айталық, С.И. Руденко: "Скиф дәуіріндегі таулы Алтайдың тұрғындары жылқышылар болды, олардың қазақтардікіне ұқсас тұрар-жайы бар еді, ал антропологиялық жағынан қазіргі қазақтар мен қырғыздарға жақын болды" (Руденко С.И. 1953. Культура населения Горного Алтая в скифское время. М.-Л.) - деп жазса, ал М.П.Грязнов пен С.В. Киселев Шибө обасынан табылған заттар туралы: "... Олардың өрнектері қазіргі Алтайлықтардың, Қазақтардың және Тянь-шань Қырғыздарының ою-өрнектеріне төтенше ұқсас" деп атап көрсетті (Киселев С.В. 1951. Древняя история Южной Сибири. М.).

Аталған аға буын археологтардың ғылыми еңбектерінде мұндай жолдар жиі кездеседі. Өкінішке орай, соңғы жылдарда аталған аймақта археологиялық қазба жұмыстарын жүргізуші Ресей ғалымдары өз еңбектерінде мәселенің осы қырларын қағыс қалдыра берген. Олардың зерттеулерінде ежелгі Алтай мәдениеті көбінесе Таяу шығыс мәдениетінің көлеңкесінде қалады. Бұны айтасыз оны өзімен тарихи-мәдени туыстық-сабақтастығы болымсыз сонау алыс шалғайдағы Эскимос, Үндіс және Африка халықтарының этнографиясымен салыстыра зерттеу белең алған.

Қорыта айтқанда, мақаламызда қозғалған жайлар ғылым жүзінде өзінің әділ де байсалды, терең зерттеулерін күткен маңызды мәселе.

МАЗМҰНЫ

Тегін білу - тектілік

Қорқыт 1

Алтайдағы Берел обалары 6 ✓

Алашорда әскері 11 ✓

Санкт-Петербург университетіндегі қазақ қолжазба кітабы 18 ✓

Қалың елім, қазағым, қайран жұртым

Аштықтан келген демографиялық апат 27

Ел іші: күйініші мен сүйініші 34

Әуезов әлемінен

О состоянии и задачах изучения казахского эпоса 39 ✓

Архивтен алынған айғақтар

Ташкентте “сәдуақасовшылдықты” кудалау 51 ✓

“Сарыарқа” газетінің тарихынан 57 ✓

Обрусение инородцов 62 ✓

Абайтану арналары

Қуырдақтың көкесін түйе сойғанда көресің 67

Ұлылар шыққан орта

Ғасырдан озған жылдар 74

Абай, Шәкерім, Мұхтар оқыған мектеп 79

Тәңірінің берген өнері

Тәттімбеттің “Корамжан” күйі 84

Нобель сыйлығының лауреаттары

Вернер фон Хейденстам, Гьеллеруп Карл Адольф, Хенрик Понтoppiдан 85

Ұрпақ үні

Өлеңдері 90

Өлеңдері 92

Мүшелтой

Джеффри Чосер, Азады Дәулетмәмед 94

Республикалық
Тәуелсіз
фольклорлық-
этнографиялық
әдеби-көркем
журнал

1918 жылы
Мұхтар
ӨУЕЗОВ
пен
Жүсіпбек
АЙМАУЫТОВ
негізін салған

2000
Ұлу жылы
№ 1 (45)

Редакцияның мекен-жайы:
490050
Семей қаласы,
Б.Момышұлы көшесі, 19 үй

Телефон:
Бас редактордың
қабылдау бөлмесі -
62-57-65

Журналдағы түрлі-түсті
суреттерді түсірген
В.В.ПАВЛУНИН

Журналда жарияланған
материалды көшіріп
басқандар қайдан алғанына
сілтеме жасауы міндет.

Ақылдастар алқасы:

АЛТЫНБАЙҰЛЫ Қалихан,
БЕРДІБАЙҰЛЫ Рахманқұл,
БЕЛЬГЕР Герольд,
ЕСПЕНБЕТҰЛЫ Арап,
ЕРСӘЛІМУЛЫ Балтабек,
ЕСІМ Ғарифолла,
ЖҰРТБАЙ Тұрсын,
ИБРАГИМ Төкен,
ҚИРАБАЙҰЛЫ Серік,
МАТАЙҰЛЫ Хафиз,
МӘШНҮР-ЖҮСІПҰЛЫ Қуандық,
МҰХАМЕДХАНОВ Қайым,
МҰСАҰЛЫ Рысхан,
МЫРЗАХМЕТҰЛЫ Мекемтас,
НҮРҒАЛИҰЛЫ Рымғали,
НҮРШАЙЫҚҰЛЫ Әзілхан,
ОРАЗАЛЫҰЛЫ Кәмен,
ОРЫНБАЕВ Мағжан,
СӘРСЕНБАЙҰЛЫ Алтынбек,
СӘРСЕКЕ Медеу,
ТІЛЕУЛЕСҰЛЫ Әнуарбек,
ШАЙЖҮНІСОВ Мәркен.

ШЫҒАРУШЫ

“ПАРЫЗ” ШЫҒАРМАШЫЛЫҚ ТОБЫ:

МҰХАМЕДХАНОВ Қайым
(Құрметті төраға),
МҰСАҰЛЫ Рысхан
(Журналдың Бас редакторы),
ОСПАНОВ Мұратбек
(Редакцияның жауапты хатшысы),
ИСАҰЛЫ Амантай,
КЕМЕЛБАЕВА Айгүл,
ОМАРОВ Асан.

ЖУРНАЛДЫҢ ҚҰРЫЛТАЙШЫЛАРЫ:

“Парыз” шығармашылық тобы мен Қазақ
Республикасы Мәдениет, ақпарат
және спорт қорғамдық келісім министрлігі

Техникалық редактор **Марта ЖОМАРТОВА**

Журнал Қазақстан Республикасы Баспасөз және
ақпарат қорғамдық келісім агенттігі
бұқаралық ақпарат істері жөніндегі Ұлттық агенттігі
тіркеліп, тіркеу туралы №532 куәлігі берілген

“Абай” журналының компьютерлік орталығы
теріліп, беттелді.

Басуға 6.03.2000 ж. қол қойылды. Қалпы 70x108
Офсеттік басылыс. Қарпі Тип Таймс. Шартты баға
табағы 8,4. Шартты бояу көлемі 16,8. Есепті баспа та
9,3. Тираж - 1500 дана. № 3173 тапсырыс.
Бағасы келісім бойынша.

480044, Алматы қаласы. Достық даңғылы, 4
Республикалық “Дәуір” газет-журнал баспасы.